

Rapport d'activités 2016-2017



La P'tite Maison de Saint-Pierre

TABLE DES MATIÈRES

Mot de la présidente	P. 1
La P'tite Maison de Saint-Pierre	P. 2
• Notre mission	P. 2
• Nos valeurs	P. 3
• Nos membres	P. 3
• Approche axée sur l'empowerment	P. 4
Structure organisationnelle	P. 5
• Conseil d'administration (CA)	P. 5
Activités et événements à la P'tite Maison	P. 6
• Cuisine et repas à partager	P. 6
• Interculturel	P. 9
• Café-rencontre	P. 9
• Sorties en groupe	P. 10
• Célébrations !	P. 11
• Des activités pour les familles	P. 11
• Les fêtes de quartier	P. 12
• Une grande fête de Noël	P. 13
• Des activités pour s'amuser et socialiser	P. 13
Vie démocratique et engagement	P. 14
• Comité programmation	P. 14
• Comité social	P. 14
Un lieu pour se rencontrer	P. 15
• Écoute téléphonique et présences libres	P. 15
Bénévolat	P. 16
• Merci aux bénévoles	P. 17
La friperie	P. 18
• Comité friperie	P. 18
• Nouveautés à la friperie	P. 19
Halte-répît de la P'tite Maison	P. 20
• Nouveautés dans la gestion et la programmation	P. 22
Réalisations de la P'tite Maison en 2016-2017	P. 23
Ressources humaines	P. 26
• Équipe de travail	P. 26
• Stagiaires	P. 28
Financement	P. 29
Partenaires et collaborateurs	P. 31
Priorités annuelles 2017-2018	P. 32

MOT DE LA PRÉSIDENTE

Bonjour à tous !

C'est toujours un grand plaisir et un honneur de m'adresser à vous à l'occasion de notre rapport d'activités annuel. Encore une autre année remplie d'activités et d'implications de la part des membres, des bénévoles et des employées de notre maison de quartier. En effet, la P'tite Maison fourmille d'animations diverses et il fait bon de voir toute cette énergie capturée dans les multiples photographies de ce rapport d'activités.

La P'tite Maison aussi prend de l'assurance et s'affirme de plus en plus comme étant un organisme essentiel dans la vie du quartier Saint-Pierre, notre nouveau site Web s'appropriant cette ouverture sur le monde. Les services deviennent essentiels aux membres, comme notre halte-répit qui a augmenté ses plages horaires pour accommoder de plus en plus les familles du quartier et notre friperie qui s'est faite une nouvelle beauté pour s'approcher de l'atmosphère d'un grand magasin, tout en offrant plus de temps de magasinage et de variété.

La P'tite Maison est bien sûr un milieu de vie où l'on partage des repas, des recettes, des boîtes à lunch que l'on prépare ensemble et des conversations qui renforcent les liens d'amitié et de solidarité entre les membres. Toutefois, toutes ces réalisations et ce milieu où il fait bon vivre ne seraient pas possible sans notre directrice qui guide, oriente et supporte la mission créant des liens essentiels entre les membres du conseil d'administration, les employées, les bénévoles et les membres de la P'tite Maison. En plus des employées qui se font maintenant plus nombreuses grâce à la pertinence de la recherche de financement et qui offrent dans la bonne humeur un soutien essentiel aux bénévoles et aux membres.

Merci à tous et bravo !

Françoise Filion
Présidente du conseil d'administration



LA P'TITE MAISON de SAINT-PIERRE

UN MILIEU DE VIE...

« La P'tite Maison » est un **espace qui appartient à ses membres**, où il est possible de faire de belles rencontres, de s'entraider et de réaliser des activités variées qui peuvent rejoindre une multitude d'intérêts et de besoins de ses membres. C'est aussi un endroit où les membres **peuvent se dépasser en y contribuant avec leurs expériences et leurs connaissances**. Elle interpelle les nombreuses personnes qui sentent le besoin de sortir de chez elles pour vivre une expérience de vie positive avec d'autres personnes de leur quartier.

De plus, « La P'tite maison » **favorise la participation des citoyens de Saint-Pierre à la vie de leur quartier**. Ceci renforce le tissu social et permet de mobiliser d'autres personnes isolées, en leur offrant également **un lieu d'entraide et de rencontres**. Essentiellement, nos actions visent à soulager la pauvreté des familles du quartier Saint-Pierre en créant un **réseau d'entraide et d'implication citoyenne**.



Notre Mission

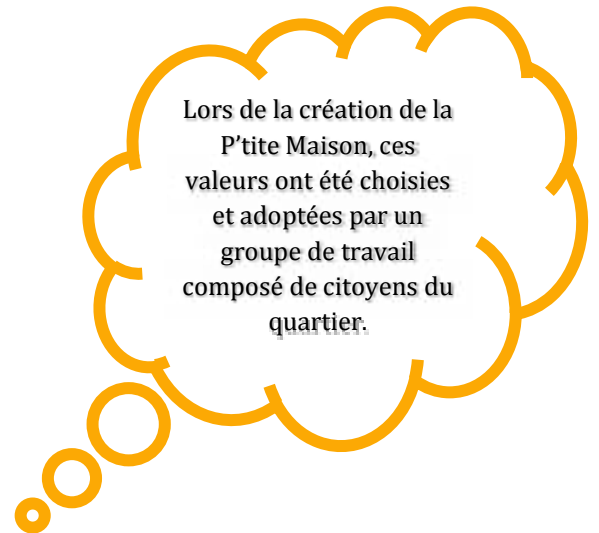
Offrir aux familles de Lachine l'occasion de développer la socialisation, l'entraide et l'implication sociale, dans le but d'améliorer la qualité de vie. Nos actions visent plus particulièrement à soulager la pauvreté des familles du quartier Saint-Pierre en créant un réseau d'entraide et d'implication citoyenne.

Nos objectifs

- Contribuer au développement de l'autonomie des familles dans le besoin du quartier Saint-Pierre de Lachine en leur offrant des **ateliers thématiques** et des services de soutien favorisant l'acquisition d'habiletés parentales et sociales et une augmentation de l'estime de soi.
- **Soulager la pauvreté** du quartier Saint-Pierre en offrant nourriture, vêtements et autres articles à faible prix.
- Permettre à ces familles **un temps d'arrêt** et prévenir l'épuisement par un service de halte-répit.
- **Offrir un lieu dédié aux familles** pour contrer l'isolement social. Leur permettre de se familiariser avec les services offerts par les organismes communautaires du quartier et faciliter **l'intégration des nouveaux résidents**.

Nos Valeurs

Respect : « Ça commence par soi-même, pas juste le dire, mais le faire »	Générosité : « Offrir aux gens des choses, avoir une place chaude, chaleureuse sinon, c'est une maison froide (...) il faut inculquer ces valeurs aux enfants. »
Entraide : « Une maison de quartier sert à ça! »	Franchise / Honnêteté : « Essentiel pour que ça fonctionne sinon, on forme des cliques causées par le bavassage »
Solidarité	
Compréhension : « Être à l'écoute de l'autre, offrir un support pour les personnes qui en ont besoin, comprendre les autres selon leurs limites »	Ouverture / Acceptation : « La langue, l'immigration : être présent pour eux. »



Nos Membres

104 Membres (familles) à la P'tite Maison au 31 mars 2017

→ Définition d'un membre :

Toute personne âgée de 18 ans et plus peut être membre à la P'tite Maison de Saint-Pierre. Toute personne qui désire s'impliquer dans sa communauté ou briser l'isolement est la bienvenue. **Un membre comprend toute sa famille** (enfants et conjoint(e)).

Chaque membre s'engage à respecter la mission, les valeurs, les règlements et le code de vie de la P'tite Maison. Il a le droit de vote à l'assemblée générale annuelle et il peut se présenter au conseil d'administration. Chaque nouveau membre doit être approuvé lors d'une rencontre du Conseil d'administration.

Une approche axée sur l'empowerment

→ Une approche axée sur l'*empowerment* cherche à soutenir les personnes dans leurs démarches pour développer leur pouvoir d'agir. À la lumière du cadre conceptuel proposé par Ninacs, de l'expérience terrain à la maison de quartier et afin de faciliter l'intervention et de maintenir un milieu de vie propice à l'*empowerment* dans la maison de quartier, nous proposons une philosophie d'intervention qui s'articule autour de cinq axes :

Des exemples concrets de cette approche vous seront présentés tout au long de ce rapport d'activités.

- 1) Considérer la personne comme **un acteur de changement** et non comme un client.
- 2) Être soucieux et à l'écoute pour permettre le **développement du bas vers le haut** plutôt que l'implantation du haut vers le bas.
- 3) **Soutenir les individus** dans le développement de leur capacité d'agir tout en **valorisant leurs compétences**.
- 4) **Soutenir la réalisation d'actions ou d'activités collectives** tout en **conscientisant** sur les enjeux et conséquences des choix.
- 5) Mettre **l'accent sur le processus** de développement plutôt que sur l'atteinte objective de résultats.

Composantes du processus d'empowerment individuel selon Ninacs :

Pour développer son pouvoir d'agir, l'individu suit un processus de développement personnel qui s'opère sur quatre plans :

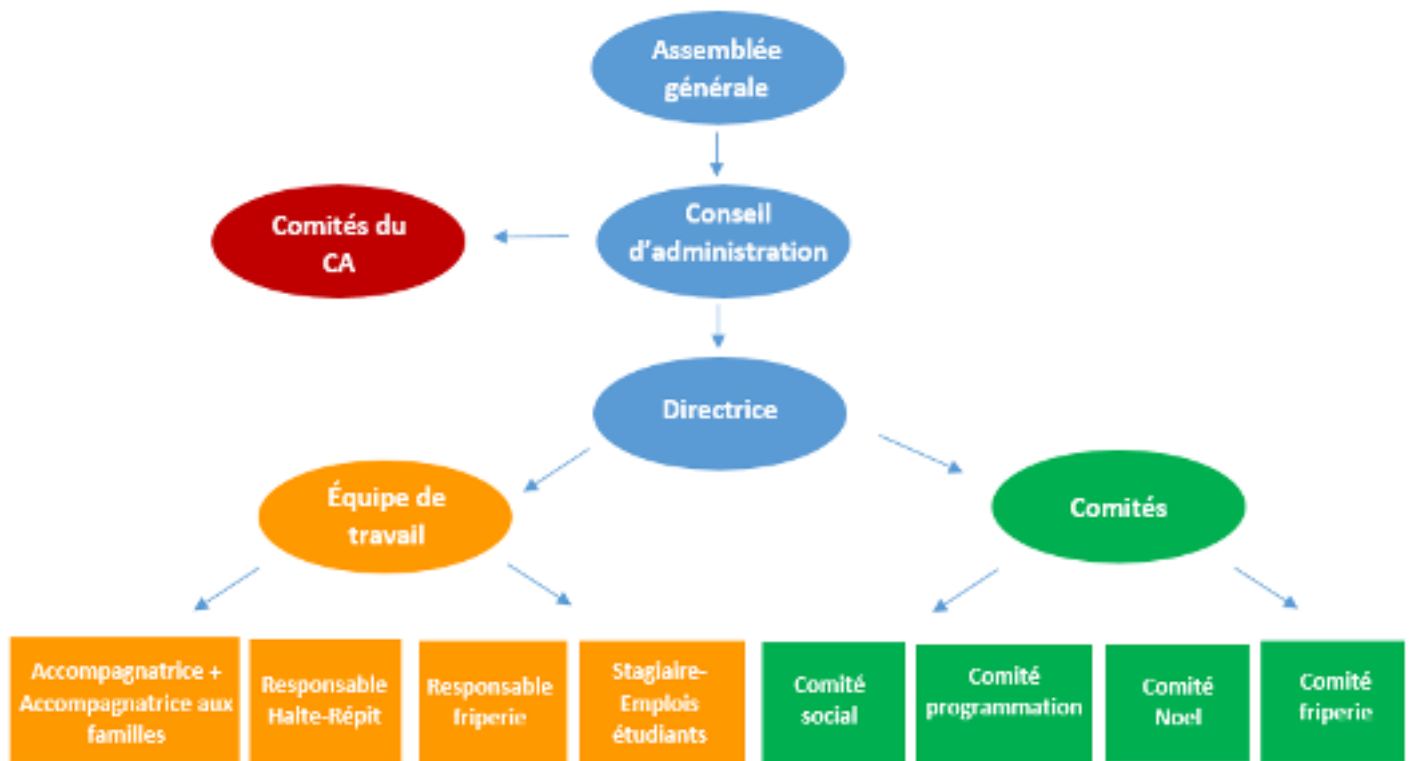
<p style="text-align: center;">PARTICIPATION</p> <p>Progression qui évolue d'une assistance muette à l'exercice d'un droit de parole, par celui de se faire entendre et culminant par le droit de participer aux décisions.</p>	<p style="text-align: center;">COMPÉTENCES PRATIQUES</p> <p>Connaissances et habiletés permettant, d'une part, la participation et, d'autre part, l'exécution de l'action. Elles peuvent se traduire autant par l'acquisition de nouvelles compétences que par la réévaluation de celles déjà possédées.</p>
<p style="text-align: center;">ESTIME DE SOI</p> <p>Autoreconnaissance de la légitimité de l'identité propre (amour de soi)</p> <p>Autoreconnaissance de sa propre compétence (vision de soi)</p> <p>Reconnaissance de sa compétence par les autres (confiance en soi)</p>	<p style="text-align: center;">CONSCIENCE CRITIQUE</p> <p>Conscience individuelle (prise de conscience du problème)</p> <p>Conscience collective (l'individu n'est pas seul à avoir un problème),</p> <p>Conscience sociale (les problèmes individuels ou collectifs sont influencés par la façon dont la société est organisée)</p> <p>Conscience politique (la solution des problèmes d'ordre structurel passe par le changement social, c'est-à-dire par l'action politique dans le sens non partisan du mot).</p>

Ninacs, W. A. (2008) *Empowerment et intervention. Développement de la capacité d'agir et de la solidarité*. Québec, Québec : Presses de l'Université Laval.

STRUCTURE ORGANISATIONNELLE

→ Le conseil d'administration fixe les grandes orientations de l'organisme et prend les décisions en lien avec l'administration (ressources humaines, budget, plan d'action, etc.). Puisque les citoyens qui fréquentent l'organisme sont le cœur de la P'tite maison, quatre comités composés de membres ont été mis sur pied. Le **CA** donne les **grandes orientations**, tandis que les **comités** sont des **espaces dédiés à la prise de décisions en lien avec le fonctionnement et la gestion du quotidien**.

Cette structure organisationnelle favorise l'*empowerment* des membres en renforçant leur pouvoir décisionnel dans l'organisme.



MEMBRES DU CA

1. **Présidente**, Françoise Fillion
2. **Vice-présidente**, Josée Perron
3. **Secrétaire**, Christine Renaud
4. **Trésorière**, Safia-Lynda Aouidef
5. **Administratrice**, Sylvie Paquin
6. **Administratrice**, Roxanne Martel Perron
7. **Administratrice**, vacant

→ Le **conseil d'administration** a aussi défini certains **comités de travail** en lien avec ses mandats :

- Ressources humaines
- Suivis du budget
- Évaluation de la direction.

ACTIVITÉS ET ÉVÈNEMENTS DE LA P'TITE MAISON

Les activités réalisées à la **P'tite maison** sont choisies par les membres au **comité de programmation** qui se réunit quatre fois par année, à chaque saison. Les activités retenues ont les fonctions suivantes :

- Répondre aux besoins et aux intérêts des membres de la P'tite Maison.
- Développer et valoriser les compétences des membres qui participent, organisent et animent les activités.
- Recruter de nouveaux membres au sein de l'organisme grâce à l'organisation d'activités dans la communauté.
- Enrichir l'expérience des membres et créer des liens avec la communauté en proposant des activités organisées et animées par d'autres organismes du milieu.

Identifier une personne responsable pour chaque activité choisie au comité de programmation favorise le développement des **COMPÉTENCES** et de l'**ESTIME DE SOI**.

Cuisine et repas à partager

→ Rien de plus rassembleur qu'un bon repas partagé ! En plus d'être une occasion d'avoir du plaisir et de socialiser, ces activités permettent aux membres d'acquérir diverses compétences, de prendre en charge des responsabilités et d'être impliqués dans un fonctionnement démocratique.

Ces activités permettent de :

- Développer de saines habitudes alimentaires.
- Faire des économies sur l'achat d'aliments.
- Développer des habiletés sociales
- Briser l'isolement et créer un réseau d'entraide.



Spaghettis à partager

Participants : 85

Réalisations : 11

Organisme impliqué :

- Société St-Vincent Paul

Quelques membres préparent ensemble une délicieuse sauce à spaghetti, qui sera ensuite partagée dans une ambiance de plaisir et de convivialité.

Livre de recettes

Participants : 2

Réalisations : 2

NOUVEAUTÉ

Avec toutes ces activités de cuisine, il serait dommage de ne pas conserver nos recettes ! Une membre s'est donc portée volontaire pour les recueillir et les rassembler afin de créer le livre de recettes de la P'tite Maison !

« J'aime animer et organiser des activités. Je suis responsable des déjeuners au Cordon, des soupers de sacoche, des dîners chinois et des spaghetti à partager. Ça me permet de socialiser avec des gens et j'adore m'impliquer auprès des projets pour la P'tite maison ! Je me sens à ma place ! »

Nathalie



Boîte à lunch

Participants : 53

Réalisations : 14

Organismes impliqués :

- Société St-Vincent de Paul
- Carrefour d'entraide de Lachine

Des parents se réunissent régulièrement pour préparer collectivement les lunchs de leurs enfants. Cela permet de réduire les coûts et le temps de préparation.

Repas pour l'AGA

Participants : 3

Réalisation : 1

Afin de fournir un repas lors cette rencontre importante, des bénévoles ont préparé un gâteau et un repas pour tous les participants.

BBQ familial

Participants : 80

Réalisations : 7

Organismes impliqués : Société St-Vincent de Paul

Durant la période estivale, des BBQ familiaux ont été organisés dans la cours de la P'tite Maison. Cet événement est une opportunité pour les participants de réaliser une activité en famille et de faire de belles rencontres. Cette activité a eu un grand succès tout au long de l'été.

Cuisines collectives

Participants : 162
Réalisations : 18

Un petit groupe de membres se rassemble 2 fois par mois pour planifier et cuisiner des plats qu'elles ramèneront chez elles. Elles partagent ainsi le travail et les coûts à plusieurs.

« Je suis membre depuis déjà 2 ans et l'une des activités qui m'apporte beaucoup est la cuisine collective et les boîtes à lunch. Puisque je ne suis pas une femme qui aime vraiment cuisiner, je trouve que ces 2 ateliers, surtout en groupe, c'est tout simplement génial ! On cuisine en se faisant du plaisir en groupe. Le temps passe vite et surtout, on n'a pas le souci de se préoccuper des soupers pendant quelques jours. Ça m'enlève un stress. Alors je dis un gros merci à la P'tite maison d'exister et de sa convivialité ! »

Isabelle



Fabrication de pain

Participants : 3
Réalisation : 1

NOUVEAUTÉ

À quelques reprises durant la session, une bénévole a partagé son expertise avec les autres membres de la P'tite Maison. Elle leur a appris comment préparer diverses sortes de pain à partir de ses propres recettes.

Atelier de préparation de conserves

Participants : 9
Réalisations : 3

NOUVEAUTÉ

Une bénévole nous a préparé un atelier tout spécial permettant de profiter des prix réduits de la période des récoltes. Elle a appris aux membres de la P'tite Maison diverses techniques pour conserver toutes sortes d'aliments frais.



Soupe à partager

Participants : 191
Réalisations : 29

Organismes impliqués :

- Société St-Vincent de Paul
- Carrefour d'entraide de Lachine

Tous les mercredis, on ouvre les portes aux résidents de St-Pierre afin qu'ils viennent partager une soupe, préparée par des bénévoles. Il s'agit d'un beau moment de rencontre entre les citoyens qui permet de faire connaître les autres activités de l'organisme.

Interculturel

→ Le volet « interculturel » est un projet qui vise à **éduquer et sensibiliser les participants aux réalités interculturelles**. Ces ateliers sont animés par des bénévoles provenant de divers pays qui partagent les particularités de leur culture : traditions, valeurs, langues, mets culinaires, enjeux politiques, etc.

*« J'ai beaucoup aimé les Découvertes du Monde. J'ai participé deux fois à celle du Maroc. J'apprécie l'accueil chaleureux des gens (...) »
Touria*

Ces activités ont pour effet de :

- Faciliter l'intégration des nouveaux arrivants
- Diminuer l'exclusion sociale
- Élargir les horizons des participants
- Diminuer les préjugés
- Faire des apprentissages sur plusieurs cultures

Découverte du monde

Participants : 28
Réalisations : 5

Cet atelier est animé par un membre qui organise des discussions et des activités visant à faire découvrir son pays d'origine. L'atelier favorise les échanges interculturels, pour faire valoir ce qui nous distingue et réaliser ce qui nous unit.

Sortie au restaurant chinois

Participants : 9
Réalisations : 4

Cette activité est l'occasion de découvrir des plats variés et d'explorer le quartier Chinois en compagnie des autres membres de la P'tite Maison.



Des rencontres autour d'un café...

Café-rencontre

Participants : 9
Réalisation : 1
Organisme impliqué :
ANEB

→ Les cafés-rencontres donnent aux membres de la P'tite maison et aux citoyens de Saint-Pierre la chance de rencontrer, dans un contexte semi-formel, des intervenants qui travaillent au sein d'organismes et d'institutions de leur milieu. Ces occasions permettent aux citoyens d'exprimer leurs préoccupations et de trouver des réponses à leurs questions au sujet de différents thèmes (sécurité dans le quartier, droits et responsabilités des locataires, l'alimentation à faible coût, etc.)

Les discussions autour de préoccupations communes et la rencontre d'organismes du milieu soutiennent le développement d'une **CONSCIENCE CRITIQUE** chez les membres.

Sorties en groupe

→ Les membres font régulièrement des sorties pour avoir l'occasion de se rencontrer à l'extérieur de la P'tite Maison. Cette année, ils se sont organisé plusieurs sorties au restaurant ainsi que des visites au Planétarium et au Jardin botanique.

Jardin des lumières

Participants : 24
Réalisation : 1



Déjeuner au cordon

Participants : 49
Réalisations : 11

Souper de sacoché

Participants : 48
Réalisations : 10

Planétarium

Participants : 3
Réalisation : 1

Célébrations !



Diner de Noël

Participants : 12
Réalisation : 1

Cette année, une bénévole nous a préparé une succulente dinde offerte par la St-Vincent de Paul.



Diner d'halloween

Participants : 15
Réalisation : 1



→ Lors des fêtes, les membres de la P'tite Maison organisent des dîners pour célébrer et partager un bon repas. C'est une belle occasion pour créer des liens et briser l'isolement.

Des activités pour les familles

→ La P'tite Maison organise des activités permettant aux familles de partager leurs expériences et d'avoir du plaisir ensemble. Les parents ont l'opportunité de passer un moment avec leurs enfants et de créer des liens avec les autres parents du quartier.

Atelier de cuisine parents-enfants

Participants : 16
Réalizations : 2

NOUVEAUTÉ

Cette activité est l'occasion idéale de se réunir en famille pour cuisiner toutes sortes de plats délicieux et amusants.



Groupe de marche

Participants : 6
Réalizations : 2

Les mères et leurs enfants se sont réunis à quelques reprises pour faire une marche de santé dans le quartier. Cette activité leur permet de discuter et d'améliorer leur condition physique.

Depuis l'automne 2016, la P'tite Maison a ouvert ses portes tous les mercredis soir jusqu'à 20h !

NOUVEAUTÉ



Atelier tricot

Participants : 25
Réalizations : 10

Lors de cet atelier, il fut possible d'apprendre à tricoter et à crocheter grâce à l'enseignement d'une bénévole experte en la matière.



Soirée en famille

Participants : 9
Réalisation : 1

Depuis l'arrivée de la nouvelle accompagnatrice aux familles, toutes sortes d'activités improvisées ont eu lieu le mercredi soir. À la P'tite Maison, il est essentiel que les activités rejoignent les besoins et intérêts des membres. Une rencontre a donc été planifiée pour inviter les familles à s'exprimer sur les activités et ateliers qu'ils aimeraient organiser en soirée.

Potluck interculturel

Participants : 112
Réalisations : 10

Cette année, les soirées familiales ont été le moment privilégié pour cette activité très appréciée par les membres. Lors du potluck interculturel, chaque personne est responsable d'apporter un plat représentatif de son pays d'origine. Cela représente une belle occasion de faire découvrir son pays et de discuter des particularités de chacun.



Ateliers d'art et de bricolage

Participants : 27
Réalisations : 7

Ces activités permettent aux membres d'exprimer leur créativité et d'apprendre de nouvelles techniques à l'intérieure de toutes sortes de projets.



Pères avertis

Participants : 27
Réalisations : 3

Cette activité, animée par un père, permet aux papas de partager leurs expériences en tant que parents et de s'échanger des conseils sur l'éducation des enfants. Ils s'apportent ainsi un soutien mutuel et peuvent créer des liens avec d'autres parents.

Les fêtes de quartier

→ La P'tite Maison s'est impliquée dans les célébrations organisées pour les citoyens du quartier. Les membres ont donc préparé des activités et les ont animées avec les employées lors des fêtes de quartier. C'est une belle occasion de se faire connaître des citoyens de Saint-Pierre et d'échanger avec les résidents.

Fête des voisins

Participants : 3
Réalisation : 1
Personnes rejointes : 32

Fête des neiges

Participants : 3
Réalisation : 1
Personnes rejointes : 125

Vente de vêtements d'hiver, de chocolats chauds et de café.

Une grande fête de Noël !

→ Le **comité Noël** de la P'tite maison, animé par les employé(e)s, a organisé une fête de Noël **pour les familles** de Saint-Pierre. Les membres ont été impliqués dans toutes les décisions concernant la planification de la fête de Noël grâce aux nombreuses rencontres du comité, qui se sont déroulées de septembre à décembre. Le souper de Noël a été suivi d'une **remise de cadeaux** aux enfants par le Père Noël et de **paniers de nourriture** pour les familles. La fête s'est bien déroulée grâce à la **collaboration de nombreux bénévoles**, des employés de la P'tite maison, des employés de Bombardier et des étudiants d'un programme universitaire, qui ont généreusement donné de leur temps.



Fête de Noël

Participants : 193

Réalisation : 1

Comité Noël

Participants : 37

Réalisations : 6



Des activités pour s'amuser et socialiser

Jeux de cartes et de société

Participants : 33

Réalisation : 8

Soirée meurtre et mystère

Participants : 13

Réalisation : 1



→ À la P'tite Maison, on aime se réunir pour retrouver son cœur d'enfant le temps d'une partie de carte ou d'un jeu de société.

VIE DÉMOCRATIQUE ET ENGAGEMENT

Comité programmation

→ Le comité de programmation est l'une des instances décisionnelles permettant l'implication des membres dans le fonctionnement de la P'tite Maison. On y invite les membres quatre fois par année afin de définir les activités et ateliers qui auront lieu durant les trois prochains mois. Pour les membres qui y participent, c'est l'occasion de :

- **Faire le bilan** de la programmation précédente et **proposer des activités** pour le calendrier de la saison suivante.
- Recevoir des propositions d'activités de la part **d'organismes du milieu** pour ensuite les accepter, ou pas, selon la pertinence qu'elles ont à leurs yeux.

Date de la rencontre	Nombre de participants	Nombre de membres	Organismes impliqués
28 juin 2016	12	7	
6 septembre 2016	11	8	Le Messenger Lachine et Dorval
17 janvier 2017	12	7	RUI, CMRL, SPVM, COVIC, Carrefour d'entraide de Lachine
28 mars 2017	9	6	CMRL, TRAC

Comité social

→ Le comité social se veut un **lieu d'échange** et d'exercice d'un **pouvoir collectif**. Il favorise **l'appropriation** de l'organisme par les membres en les impliquant dans toutes les décisions importantes concernant le fonctionnement général et quotidien de la P'tite Maison : le **code de vie**, **l'accueil et l'intégration des nouveaux membres**, **l'attribution des fonds** pour les activités quotidiennes et **l'entretien** des lieux, la reconnaissance des bénévoles, ainsi que des stratégies d'autofinancement.

Les différents comités de membres favorisent le développement de la **PARTICIPATION**, car ils offrent l'occasion d'apprendre à exercer un droit de parole et un pouvoir décisionnel dans un groupe.

Date de la rencontre	Nombre de membres	Accompagnement
5 avril 2016	5	Employé (1)
1 juin 2016	4	Employé (2)
9 août 2016	5	Employé (1)
13 septembre 2017	4	Employé (1)
5 janvier 2017	3	Employé (1)

UN LIEU POUR SE RENCONTRER...

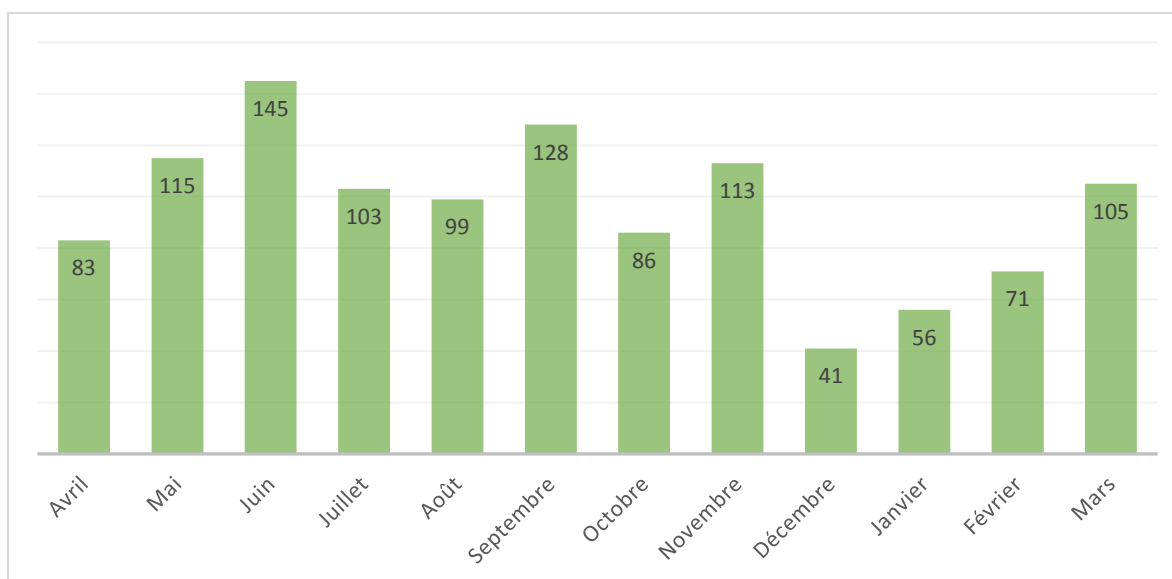
→ La P'tite maison est un **milieu de vie** où les gens peuvent passer à tout moment du **lundi au jeudi**, pour venir **discuter, prendre un café** ou **s'impliquer** dans le quotidien de l'organisme. Ces présences en dehors des activités régulières, sont appréciées par les membres, qui disposent d'un endroit où ils peuvent rencontrer des gens dans **l'informel**.

Entre le 1^{er} avril 2016 et le 31 mars 2017, il y a eu 158 journées de présences libres pour un total de **1008 présences au local**.

« La P'tite maison nous apporte un côté social où l'on peut discuter de toutes sortes de choses sans se faire juger. Ça nous apporte le support nécessaire lors des temps plus difficiles. Pour nous, la P'tite maison est un lieu de recueillement où l'on peut être supporté et accompagné dans nos diverses démarches et projets. »

Stephanie et Sophie

Présences libres



* Le nombre de présences tient également compte des enfants lorsque ceux-ci accompagnent leurs parents à l'organisme.

Une écoute téléphonique

→ La P'tite Maison est aussi un lieu où les membres et citoyens peuvent téléphoner à tout moment durant les heures d'ouverture. Que ce soit pour obtenir des **informations** sur les activités offertes et les ressources disponibles dans le quartier ou pour obtenir du **soutien** ou de **l'écoute**, des employées et bénévoles sont disponibles pour **répondre à ces besoins**.

BÉNÉVOLAT

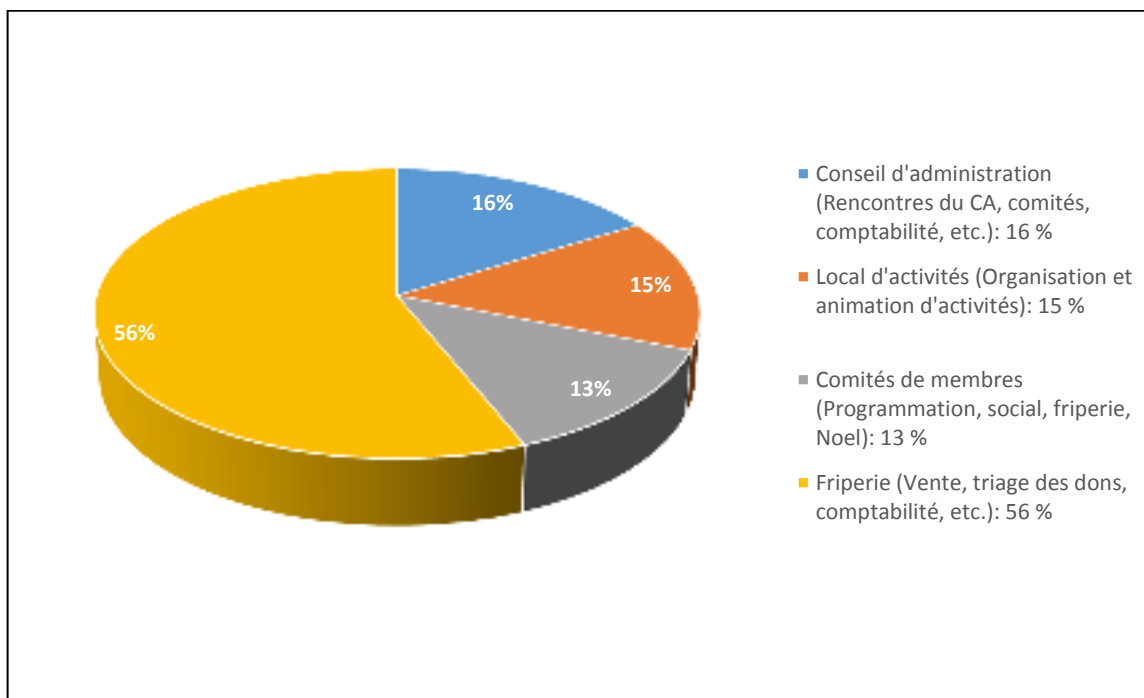
Des bénévoles engagés...

→ Toutes les activités de « **La P'tite Maison** » sont rendues possibles grâce à la **générosité** et au **dévouement des bénévoles**. Sans toutes ces heures de bénévolat, l'organisme ne pourrait pas réaliser aussi bien sa mission. Nous **remercions sincèrement** tous les bénévoles qui se sont impliqués au cours de la dernière année.

Nombre de bénévoles différents : 38

Nombre d'heures total de bénévolat : 2369

Heures de bénévolat



MERCI AUX BÉNÉVOLES !



→ Quelques activités de reconnaissance ont été organisées par les employés afin de souligner l'engagement et le travail des bénévoles.

Cérémonie de reconnaissance des adultes en formation

Le **14 avril 2016**, une cérémonie officielle de remise de certificats a été organisée à la mairie de l'arrondissement.

En présence du maire et de ses conseillers, **14 bénévoles** ont été félicitées pour leur implication à la P'tite Maison. Un buffet fut aussi offert pour l'occasion.

Sortie pédalo

Le **21 juin 2016**, une expédition en pédalo a été organisée. **14 personnes** ont participé à cette activité.

Dîner de reconnaissance

Le **9 février 2017**, un dîner a eu lieu en l'honneur des bénévoles. Celles-ci ont été invitées à venir partager un repas à thématique mexicaine et chacune a reçu un **cadeau** ainsi qu'un **certificat de reconnaissance**.

12 bénévoles y ont participé.



Des billets en remerciement

Des **billets pour la ronde et le jardin botanique** ont aussi été distribués à plusieurs bénévoles pour les remercier de leur implication à la P'tite Maison.

LA FRIPERIE

La friperie de **la P'tite maison** offre aux familles du quartier des vêtements usagés de **qualité à prix très modique**. En plus de combler un **besoin économique** important, elle fut pour plusieurs la porte d'entrée à la P'tite maison. Son accueil amical et familial a incité plusieurs « clients » à devenir membre à part entière de la grande famille de **la P'tite maison**.



Heures d'ouverture :

En **2016-2017**, la friperie a été ouverte pendant **810 heures** échelonnées sur **50 semaines**.

Avril 2016 : ouverte les mardis de 13h à 15h et les mercredis de 9h à 12h et de 13h-15h.

Mai 2016 - mars 2017 : ouverture les mardis de 9h à 16h et les mercredis de 9h à 19h

Implication des membres

15 bénévoles se sont impliqués dans la friperie cette année. Durant la dernière année, **1398 heures** de bénévolat ont été réalisées.

Comité friperie

→ Les rencontres du « comité friperie » se font sur une base régulière. Les sujets abordés sont en lien avec la gestion de la friperie :

- Recrutement des bénévoles et formation ;
- Trouver des solutions aux problèmes ;
- Déterminer les prix, la rotation des vêtements ;
- Établir les horaires d'ouverture, les priorités des tâches et les équipes de travail ;
- Décider de l'utilisation des profits ;
- Faire la promotion de la friperie ;
- Supporter financièrement la reconnaissance des bénévoles.



« La friperie m'inspire, me permet de m'épanouir sur une échelle différente de ma vie. Je suis fière de travailler pour une cause qui nous relie, grands et petits ! »

Suzanne

Rencontres du comité friperie

Nombre de rencontres : 7

Nombre de présences : 27

NOUVEAUTÉS à la Friperie en 2016-2017

Une page facebook : La friperie en folie !



→ Pour **augmenter la visibilité** de la Friperie, les bénévoles et la responsable de la friperie ont créé ensemble une nouvelle page facebook. Celle-ci permet de **rejoindre plus de personnes** et de faire la **promotion des articles** en magasin. Ce sont les bénévoles qui gèrent cette page en mettant régulièrement des photos d'articles ou en publicisant les promotions ou évènements à venir.

« Ce que j'aime à la friperie, c'est l'idée première d'aider les gens qui sont dans le besoin. En bonus, l'ambiance est formidable, chaleureuse et pleine de folie inattendue. J'adore le fait qu'en aidant les gens, je me désennuie à ce point-là. Je me sens bien depuis que j'aide parce que je me lève en me disant que j'ai fait quelque chose de bien. Merci la friperie en folie! »

Nicole

Encore des réaménagements !

→ La friperie est en constant réaménagement pour **améliorer la présentation et l'organisation**. Cette année, le comité a travaillé à modifier l'espace d'entreposage de manière à faciliter le triage des dons et il a instauré un nouveau système de classement des vêtements par taille.

Des portes ouvertes à l'automne :

→ Pour célébrer le beau temps et attirer de nouveaux clients, une journée porte ouverte a été organisée. Des vêtements ont été installés à l'extérieur et des breuvages et collations ont été servis aux passants.

« La friperie me permet de rencontrer des gens et aussi faire des trouvailles à petits prix ! »

Caroline



LA HALTE-RÉPIT

DE LA P'TITE MAISON

→ La **halte-répit** offre aux parents d'enfants de **6 mois à 5 ans** la possibilité d'avoir une pause, pour participer aux activités de la P'tite Maison ou tout simplement avoir un répit. Pour certains parents, la halte-répit constitue une porte d'entrée pour la P'tite Maison. Le service de halte est disponible au prix abordable de 2\$ par période de 4 heures.

Horaire :

Lundi et Mardi :
8h30-12h30

**Mercredi et
Jeudi :**
12h30 à 16h30



Statistiques :

**Nombre de
périodes de halte :**
196 périodes

**Nombre
d'inscriptions :**
551

**Nombre d'enfants
présents :**
501

Nouveaux enfants :
15

Du recrutement dans le quartier

→ Par sa participation aux activités communautaires et événements du quartier (fêtes de quartier, rencontres de bienvenue aux nouveaux résidents) par sa présence régulière dans les lieux publics (parc municipal, entrée de l'école ou commerces) et par de l'affichage publicitaire dans certains journaux, sites internet, commerces et médias sociaux, l'éducatrice a pu sensibiliser de nombreux parents du quartier Saint-Pierre à l'existence de la halte-répit.

« J'aime venir ici, parce que j'aime rencontrer mes amis et parce qu'on joue ensemble. »

Katryna, 4 ans

Un suivi auprès des parents

→ Ce soutien a été offert quotidiennement et de façon informelle. La responsable de la halte-répit s'assure d'avoir du temps au début ou à la fin de la période de répit, pour faire un suivi avec le parent sur son enfant, mais aussi pour discuter des difficultés ou des réussites vécues par l'enfant ou le parent. Cette écoute peut aussi être faite au téléphone. Ce suivi permet d'outiller les parents sur le développement de l'enfant et sur les habiletés parentales.

« La mère de mes deux enfants travaille, donc c'est moi qui s'occupe de nos deux enfants en bas âge. Ce n'est pas facile du tout, je me sens épuisé et souvent je manque de sommeil. Amener ma fille ici me permet premièrement de dormir et aussi d'avoir un peu de temps pour mes affaires personnelles. En plus, je sais que pour ma fille, venir ici ne lui apporte que du positif. Elle s'habitue petit à petit au rythme de la garderie et elle interagit quotidiennement avec des amis de son âge. Je suis confiant qu'elle reçoit de l'attention et qu'elle est stimulée davantage. »

Pierre-Luc

Implication dans les comités

→ L'éducatrice a été présente à plusieurs rencontres des comités de la Table petite enfance, dont le comité ÉLÉ, le comité jeu et habilités sociales et le comité de suivi de l'intervenante de milieu.



Participation au Festiv'ÉLÉ

→ Le Festiv'ÉLÉ est un événement familial organisé par la table de concertation petite enfance de Lachine. Différentes activités et ateliers y sont offerts dans le but d'éveiller les tout-petits au monde de la lecture et de l'écriture. La responsable de la halte-répét a participé à l'organisation de l'événement et elle y fut présente pour promouvoir les activités de la P'tite Maison.

« J'amène mon fils ici parce que je sais qu'il y a des activités intéressantes pour lui. Je veux le garder plus longtemps à la maison, mais en même temps je sais qu'il a besoin de se socialiser et de vivre des expériences à l'extérieur de chez nous. Fréquenter une halte-répét me permet justement de retarder son entrée à une garderie à temps plein et en même temps de ne pas priver mon enfant de ses contacts avec des amis de son âge. Également, ici, il s'habitue avec la langue française. »

Amy



Partenariats

→ La responsable de la halte-répét a entretenu un partenariat actif avec plusieurs organismes et tables de concertation du quartier St-Pierre. Nommons entre autres : la **Table de concertation petite enfance de Lachine**, le **Carrefour d'entraide de Lachine**, la **Société Saint-Vincent de Paul**, la **Bibliothèque de St-Pierre** et le **CPE Les Petits Pierrots**.

NOUVEAUTÉS dans la gestion et la programmation

→ Cette année, la **halte-répît** a réalisée des progrès significatifs grâce à l'augmentation de ses périodes d'ouverture, au développement de nouveaux outils de travail et de stimulation, à un réaménagement majeur ainsi qu'à des ajouts au programme éducatif.

Aménagement en coins de jeux

La planification et l'organisation physique des lieux en coins de jeux ont été effectuées afin d'offrir aux enfants des expérimentations variées et stimulantes dans un espace sécuritaire et adapté à leurs besoins. Les principaux coins réaménagés sont : blocs et construction, voitures, maisonnette, imitation, jeux symboliques, lecture, détente, repas et arts.



Intégration d'une nouvelle approche

L'approche de l'apprentissage actif a été priorisée durant toute l'année : selon cette approche c'est en interagissant avec les autres, en explorant, en expérimentant et en découvrant le monde qui l'entoure que l'enfant apprend et se développe. L'enfant doit pouvoir choisir ce qu'il veut faire. Il doit pouvoir explorer, manipuler et transformer librement le matériel.

Outils de stimulation :

Divers outils de stimulation motrice, langagière et cognitive ont été utilisés cette année.

Des bacs sensoriels ont été créés comme outils permettant aux enfants de découvrir le monde à travers leurs sens, principalement celui du toucher.

Un **mur sensoriel** composé de lettres de l'alphabet intégrant différentes textures a été créé par une stagiaire en psychoéducation, en collaboration avec l'éducatrice.

La **trousse « La bougeotte à petits pas »**, développée par le Comité jeu et habilités sociales (Table de concertation petite enfance) a été utilisée lors de certaines périodes de la halte-répît. Les ateliers guidés favorisent le développement de la motricité globale.

Atelier d'initiation au Yoga

Des ateliers de yoga ont été proposés aux enfants pour qu'ils puissent faire des exercices physiques à l'intérieur lors des journées froides ou pluvieuses. Les enfants étaient amenés à expérimenter différentes postures, représentant chacune un animal ou un élément de la nature.



RÉALISATIONS DE LA P'TITE MAISON EN 2016-2017

Outils de gestion

→ L'équipe de travail de la P'tite maison, en collaboration avec le conseil d'administration et le soutien d'une organisatrice communautaire du CLSC Dorval-Lachine, a retravaillé plusieurs de ses documents administratifs au cours de l'année.

L'organigramme

Ce document a été mis à jour avec la nouvelle réalité de l'organisme, qui est en croissance depuis les dernières années. Un document de définition de chacune des instances présentes dans l'organigramme a été réalisé. Il comprend la définition, les rôles et les responsabilités de chacune de ces instances.

Politique interne

Une politique interne a été rédigée, afin de clarifier les règles communes aux membres de l'équipe et de faciliter l'accueil des nouveaux employés et stagiaires.

Règlements généraux

Certains articles des règlements généraux ont été clarifiés ou mis à jour.

Politique des conditions de travail

Plusieurs mises à jour et ajouts ont été faits à la politique des conditions de travail : une politique contre le harcèlement en milieu de travail, un outil d'aide à la gestion des conflits au sein de l'équipe et un guide de référence portant sur les mesures disciplinaires. Certains articles ont aussi été clarifiés ou modifiés, pour refléter davantage la réalité actuelle de l'organisme.

Évaluation de l'impact de nos actions

→ La P'tite maison a poursuivi son travail d'évaluation des impacts de ses actions. Des entrevues ont été réalisées au cours de l'année auprès des bénévoles de la friperie afin de compléter la démarche **d'évaluation de la friperie** entreprise l'an dernier. Ces entrevues visent à mesurer les impacts de leur implication dans ce volet de la P'tite maison, ainsi que d'identifier les améliorations possibles.

Plusieurs **changements** ont eu lieu au cours de l'année suite à ces entrevues : augmentation des heures d'ouverture, meilleure planification du travail entre les bénévoles, augmentation de la visibilité et de la publicité, ainsi qu'une meilleure reconnaissance du travail effectué.

L'utilisation de divers **outils d'évaluation qualitative** a été poursuivie tout au long de l'année, tels que le scrapbooking et l'écriture des commentaires des membres. L'équipe de travail a aussi intégré un moment d'évaluation, à la fin de la rencontre de chacun des comités et a travaillé à diversifier ses outils pour faire cette évaluation.

Aménagement

→ La P'tite maison a travaillé à **revoir l'aménagement** de ses locaux durant la dernière année : peinture dans le local d'activités, salle de bain, réaménagement complet de la salle de réunion et de la salle des employés et installation de coins de jeux dans la halte-répit.

La **décoration de la friperie** a aussi été améliorée, ainsi que l'aménagement des deux sous-sols. Nous avons maintenant des locaux mieux adaptés aux besoins et à la réalité de l'organisme.

Pour promouvoir la **PARTICIPATION** de tous, les décisions sur l'aménagement, ainsi que sa réalisation, ont été effectuées en collaboration entre les membres et l'équipe de travail.

Formation continue : consolider l'approche d'*empowerment*

→ Pour consolider l'approche d'*empowerment* et soutenir la formation continue de tous les membres de l'équipe de travail, diverses activités ont été organisées cette année.

Cartable de référence sur l'*empowerment* :

Grâce à un travail collaboratif de l'équipe de travail et d'une chargée de projet, un cartable a été créé contenant divers **outils d'animation et d'intervention** ainsi que des **textes de référence** sur l'approche axée sur l'*empowerment*. Ce cartable contient des documents sur plusieurs thèmes tels que les composantes de l'*empowerment*, l'animation, la communication et la résolution de conflits.

Ce travail nous a permis de **regrouper et d'organiser les savoirs et outils** acquis par toutes les membres de l'équipe grâce à leurs expériences variées. Nous en avons aussi profité pour initier un processus de **documentation** des manières dont l'approche a été appliquée à la P'tite maison dans les dernières années.

Journée de réflexion :

Pour une première fois cette année, des journées de formation, réflexion et co-développement ont été organisées par et pour l'équipe de travail.

L'équipe a organisé **trois journées de réflexion** aux mois de juillet, septembre et janvier.

Ces journées ont permis de réfléchir sur les manières d'aborder les **défis rencontrés au quotidien**, de faciliter l'**appropriation** par l'équipe des différents **textes et outils ajoutés au cartable de référence sur l'empowerment** et de discuter de différents points concernant la **gestion des activités** de la P'tite Maison.

Ces journées ont aussi permis **d'approfondir notre réflexion collective** sur la manière d'actualiser l'approche d'**empowerment** auprès des personnes et des familles en situation de pauvreté et d'exclusion sociale dans le contexte particulier de la P'tite Maison.

Calendrier Francais-Anglais

→ Puisqu'une grande portion de la population du quartier de St-Pierre est anglophone, le calendrier d'activités a été traduit. Nous avons maintenant un calendrier disponible dans les deux langues, à chaque mois.

Conception d'un site internet pour la P'tite Maison

→ La P'tite Maison a maintenant son propre site internet. Celui-ci a été réalisé grâce à une **travail collaboratif entre l'équipe de travail, les membres et une étudiante en communications** engagée grâce au programme de subvention d'emploi-été Canada.

Ce nouveau site internet permettra d'augmenter considérablement notre **visibilité**, d'**informer** la population et les partenaires sur nos activités, notre mission et notre approche et de **recruter** de nouveaux membres et bénévoles.



RESSOURCES HUMAINES

L'équipe de travail

Directrice : Carine Lavigueur

Carine est mandatée par le conseil d'administration pour diriger et **coordonner l'ensemble des activités** de l'organisme. Elle est responsable de la **gestion des ressources humaines, financières et matérielles** de la P'tite maison et elle la représente aux diverses instances de concertations.



FORMATION

- « Leadership Rassembleur », Dynamo, Ressources en mobilisation des communautés

Accompagnatrice : Lynn Morin

Lynn est responsable **d'accueillir et d'informer les citoyens** dans la maison de quartier. Elle effectue l'**accompagnement** nécessaire à la réalisation des tâches assumées par les bénévoles. Elle soutient également **l'intérêt et la participation à la vie démocratique** de *La P'tite Maison* et aux autres activités du quartier, ainsi que les liens entre les résidents et les ressources du milieu.



FORMATION

- « Travail de rue », TRAC

Accompagnatrice aux familles : Dominique Jarry-Shore

Dominique est responsable **d'accueillir et informer les familles** dans la maison de quartier. Elle est présente deux jours par semaine, dont le mercredi soir, pour permettre aux familles de se réunir et de faire des activités dans les locaux de la P'tite maison.



Responsable de la halte-répétit : Anna Ivanova

Anna est responsable de l'**animation des périodes de halte-répétit** ainsi que de la **planification et de la gestion** de toutes ses activités. Elle participe également à l'organisation des fêtes de quartier et à des comités de la Table petite enfance. Enfin, elle soutient les pères et les mères dans leur rôle parental.



FORMATION

- « Je grandis en halte-garderie », AHGCQ
- « En harmonie avec les trottineurs », AHGCQ

Responsable de la friperie : Martine Raymond

Martine est responsable de la friperie, en collaboration avec les bénévoles de *La P'tite Maison*. Elle **soutient les bénévoles dans leurs rôles** : service à la clientèle, rotation des vêtements, aménagement et comptabilité de la caisse. Elle **accompagne les bénévoles lors du comité friperie** dans la prise de décision sur divers enjeux : promotion, coût des vêtements, recrutement des bénévoles, etc.



FORMATIONS

- « Budget et préjugés », ACEF
- « Profession gestionnaire de bénévoles aujourd'hui : Rôles, réalités, défis et opportunités », CABM

Chargée de projet : Gabrielle Ste-Croix

Elle a été présente deux jours par semaine pour travailler sur le développement **d'outils d'animation et d'intervention liés à l'approche axée sur l'empowerment**. Elle a aussi contribué à l'animation de certains comités.



NOUVEAUTÉ ! Emploi été Canada

Pour la première fois cette année, *La P'tite maison* a obtenu une **subvention pour engager trois étudiantes à temps plein durant la période estivale**. Cette subvention nous a permis d'ouvrir durant tout l'été et d'engager une chargée de projet pour la conception de notre site internet.

Les stagiaires

Mélanie Bolduc

Technique d'éducation spécialisée, Collège LaSalle (septembre 2016 à avril 2017).

- Co-animation les mercredis soir avec l'accompagnatrice
- Animation des activités à la halte-répît

« Mon stage à la P'tite maison m'a permis d'en apprendre plus sur la communauté. J'ai appris à ne pas me fier aux apparences et à me concentrer sur ce que les personnes peuvent m'apporter. J'ai pu accompagner les membres dans leur cheminement vers l'atteinte de leurs objectifs ou besoin. Mon stage m'a permis de concrétiser les apprentissages faits en classe pour les utiliser et les généraliser dans le milieu. »



Pour une seconde année, l'équipe de travail a été enrichie par la présence d'étudiantes en stage. Chacune a pu apporter ses compétences et sa couleur, pour la réalisation de la mission de La P'tite maison.

Nirina Raharison

BAC en travail social, UQAM (septembre 2016 à avril 2017).

- Accompagnement, écoute, orientation.
- Co-animation de comités et réunions d'équipes
- Co-crédation et co-animation d'ateliers destinés à l'équipe de travail sur l'empowerment
- Participation à des tables de concertation

« Un stage à La P'tite Maison c'est s'immerger dans une maison de quartier, cet espace offert aux habitants et habitantes du coin pour y créer et y réaliser ce qui compte à leurs yeux. Un stage à la P'tite Maison c'est découvrir le sens du mot empowerment. C'est apprendre à fortifier cet espace qui nous est offert pour créer le vivre ensemble, briser l'isolement, briser les préjugés et améliorer notre qualité de vie à toutes et tous par le changement social. C'est s'outiller et apprendre ensemble à façonner un monde plus juste, en rassemblant nos différents savoirs, compétences, forces, en y allant un pas à la fois, en se trompant parfois, mais toujours dans le but de devenir meilleure, comme personne, comme voisine, comme professionnelle, comme citoyenne. Et j'ai appris qu'à la base de tout ça, il est primordial d'être à l'écoute de l'autre...

Merci La P'tite Maison de m'avoir accueillie ! :) »

Sarah Shortridge

BAC en psychoéducation, UdeM (septembre 2016 à mars 2017).

- Création d'un mur sensoriel dans la halte-répît
- Animation et élaboration d'activités pour la halte-répît

« Ayant effectué un stage sur une période d'un an, j'ai réellement pu intégrer la dynamique de l'organisme ainsi que du quartier de Saint-Pierre. J'ai réalisé de continuel apprentissages sur mon futur métier ainsi que sur moi-même. À la P'tite Maison, on rencontre des individus créatifs et passionnés. On apprend à considérer chaque individu comme une personne avec des forces et des capacités à exploiter. Mon stage a été une belle aventure qui restera gravée dans ma mémoire pour longtemps. »

FINANCEMENT

Les sources de financement principales pour la P'tite maison :

- Centraide du grand Montréal
- Programme de soutien aux organismes communautaires (PSOC)
- Entente Ville-MTESS
- SIPPE (volet environnement favorable)
- Projet d'Esther (Sœur de St-Anne)
- Emploi-Québec
- Emploi d'été Canada

Nous avons aussi obtenu les subventions suivantes :

- Programme Montréal Interculturel
- Don du député provincial
- Don de l'arrondissement de Lachine
- Société Saint-Vincent-de-Paul
- Chevaliers de Colomb
- Club optimiste de Lachine
- Fondation du CLSC de Lachine
- Université du Québec à Montréal

Grâce à ses activités, la P'tite maison a aussi amassé des revenus :

- Ventes de la friperie
- Emballage dans un supermarché
- Cotisations de la halte-répit

Autofinancement :

→ Au cours de l'année, *La P'tite Maison* a organisé une **activité d'autofinancement** avec la collaboration de la succursale « Maxi Lachine ». Quelques bénévoles de la P'tite Maison, ainsi que les employées se sont impliqués afin de réaliser cette collecte de fonds. Les revenus de la friperie et ceux de la halte-répit permettent aussi à l'organisme d'augmenter ses revenus.

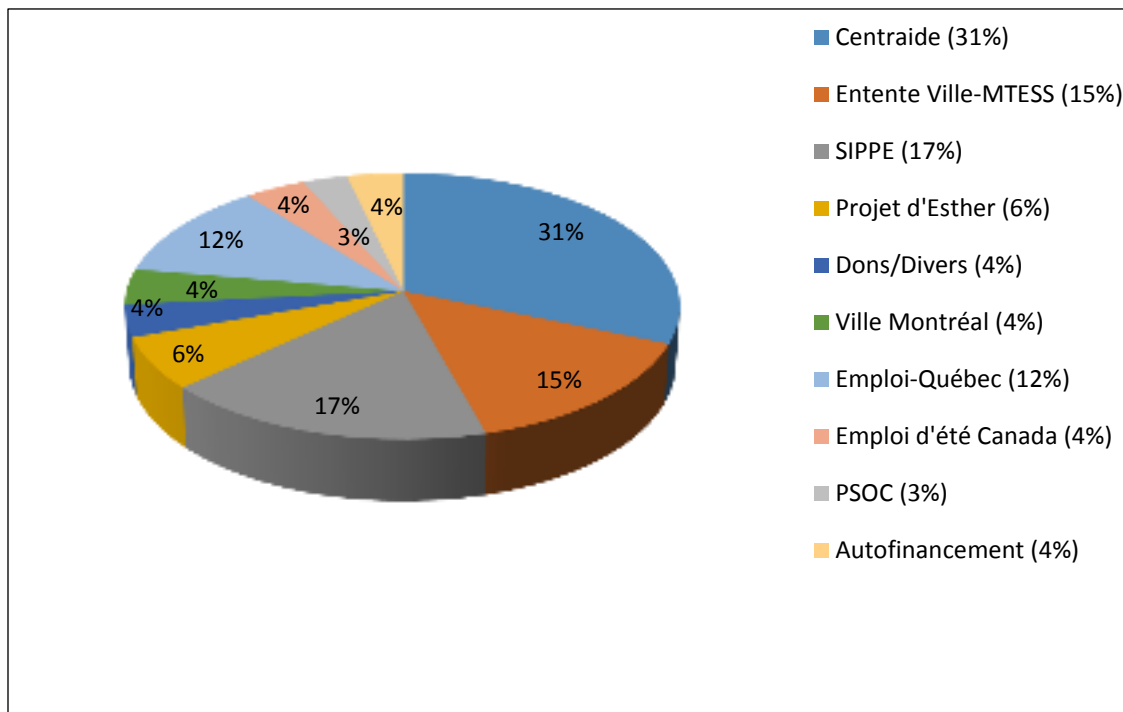
Emballage au maxi :

Nombre de réalisations : 1

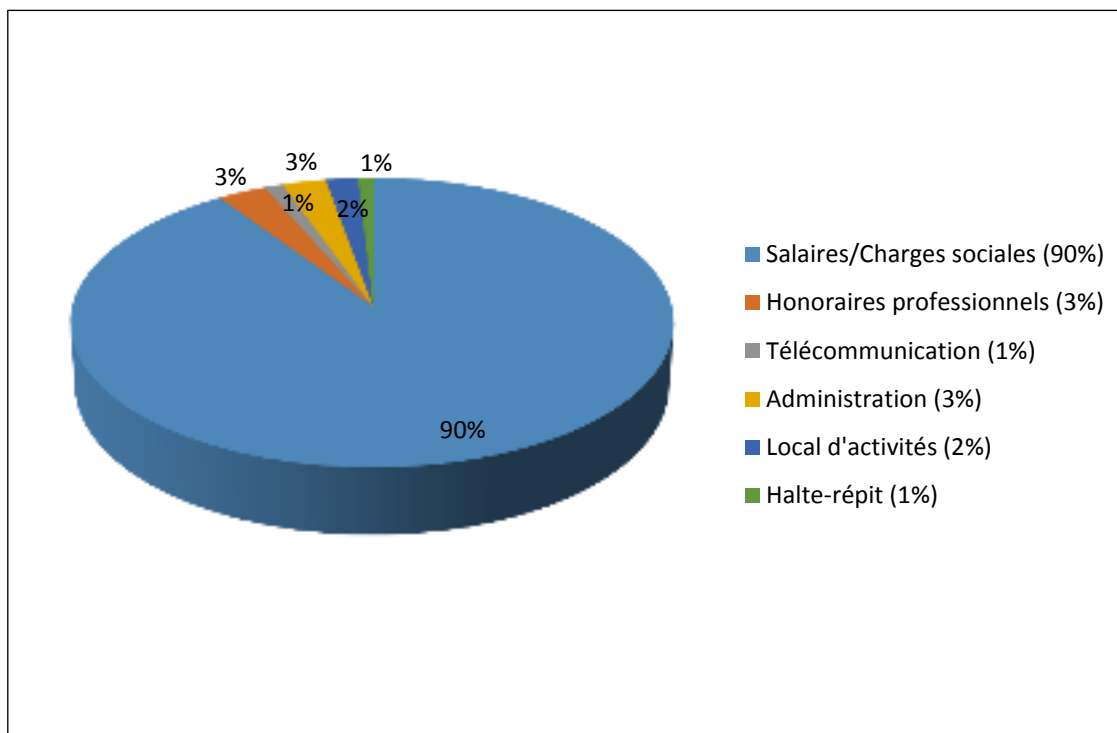
Nombres de participants : 13

Pour favoriser leur **PARTICIPATION**, ce sont les membres qui ont pris les décisions sur la division du budget pour les activités, lors des rencontres du comité social.

Revenus



Dépenses



PARTENAIRES ET COLLABORATEURS

→ La P'tite maison a participé aux **rencontres de différentes tables de concertation** au cours de la dernière année. Ces lieux sont des occasions de **créer des liens avec les autres organismes du territoire**, de réfléchir sur des **problématiques communes** et de mettre sur pied des **projets collectifs et concertés**, toujours avec l'objectif **d'améliorer la qualité de vie des citoyens** du quartier et d'agir sur les causes de la pauvreté.

Voici les lieux investis par la P'tite maison :

Concert'action Lachine

Nous avons participé aux rencontres pour l'élaboration du plan de quartier pour Lachine, aux assemblées des partenaires sur la gouvernance, ainsi qu'aux rencontres pour le projet d'impact collectif (PIC).

- **Comité « Réussite éducative »**
Ces rencontres visent à travailler les moyens identifiés dans le plan d'action du quartier de Lachine, afin de faciliter les transitions tout au long de la vie des jeunes.

Table de la petite enfance Dorval-Lachine

Nous assurons une participation aux rencontres régulières, ainsi que sur les différents comités de la Table petite enfance :

- **Comité ÉLÉ**
- **Comité Communauté**
- **Comité de suivi de la travailleuse de milieu**

Table de réflexion et d'actions interculturelles de Lachine (TRAIL)

Nous avons participé aux rencontres de discussions et de réflexion sur les orientations de la mission et des actions de cette table pour la prochaine année.

Comité « Mieux vivre à St-Pierre »

Nous avons participé aux rencontres régulières du comité, ainsi qu'aux différentes rencontres organisées pour définir un plan d'action pour le quartier.

- **Comité « Soutien à la parentalité »**
Ce comité réfléchit sur les problématiques présentes dans le quartier et identifie des actions en lien avec cet enjeu. Ces rencontres ont permis d'identifier des actions communes sur lesquelles le quartier va travailler au cours des prochaines années.
- **Comité « Accueil des nouveaux résidents »**
Ce comité vise à définir des actions communes dans l'accueil et l'information des nouveaux résidents du quartier, afin de les insérer dans le plan d'action de quartier, qui sera revu et adopté par le comité « Mieux vivre à St-Pierre ».

- **Comité des intervenants**

Nous avons participé à ces rencontres durant l'année afin de créer des liens avec les intervenants qui travaillent dans le quartier.

Revitalisation Saint-Pierre

Nous avons été présents aux rencontres du **comité loisir**, ce qui nous a permis de participer à la planification des fêtes de quartier et à l'échange d'informations sur les services et événements offerts par les organismes du quartier.

Regroupement intersectoriel des organismes communautaires de Montréal (RIOCM)

Nous avons assisté à l'assemblée générale annuelle, ainsi qu'à la planification stratégique entreprise par le Regroupement. Nous participons aussi aux actions de la campagne « *Engagez-vous pour le communautaire* ».

PRIORITÉS ANNUELLES 2017-2018

→ Plusieurs enjeux importants devront être travaillés au cours de la prochaine année afin d'améliorer le fonctionnement de la P'tite Maison. Cet hiver le CA et l'équipe de travail se sont réunis tout spécialement pour réfléchir aux éléments à améliorer ou à consolider durant la prochaine année. Grâce à ce travail de réflexion collective, cinq priorités ont été déterminées pour l'année 2017-2018.

- 1) Travailler la **stabilité du personnel**.
- 2) Favoriser le **recrutement** des membres.
- 3) **Renforcer les lieux de prise de décisions** de la P'tite maison.
- 4) **Augmenter la visibilité** de la P'tite maison.
- 5) Développer des **outils de formation continue** pour l'équipe.